

SZLAKI ROWEROWE PASYMIA





Rok 2015
nakład 5000

Fot. Andrzej Zatoń



SPIS TREŚCI

Witamy,,,,,,,,,,,,,,,,,,,,,3	Graszki,,,,,,,,,,,,,,,,,,,,,14-15
Pasym - gmina z duszą,,,,,,,,,4-5	Czarny Bocian,,,,,,,,,,,,,16-17
Czarci Kamień,,,,,,,,,,,,,6-7	Babska Chata,,,,,,,,,,,,,18-19
Kamień Hindenburga,,,,,,,,,8-9.	Chamedafne Północna,,,,,,,,,20-21
Pasymskie bunkry,,,,,,,,,10-11	Pajtuński Młyn,,,,,,,,,22-23
Kalwa,,,,,,,,,,,,,12-13	

' Ruch to zdrowie. Zgodnie z tą maksymą zapraszamy Państwa do aktywnego wypoczynku na pasymskich szlakach rowerowych. Dobrze będą czuć się u nas zarówno rowerzyści, miłośnicy sportów wodnych jak i amatorzy pieszych wycieczek. Piękne krajobrazy i miejsca o wyjątkowej historii dostarczą naszym gościom niezapomnianych wrażeń. Mamy nadzieję, że przewodnik ten będzie doskonałym wstępem do przygody w gminie Pasym. Wystarczy tylko rower i pozytywne nastawienie, by zakochać się w tym miejscu. Życzymy udanych wypraw.'

*Burmistrz Miasta Pasym
Cezary Łachmański
Rada Miejska w Pasymiu*



Pasym

Fot. Cezary Pińkowski

Gmina Pasym położona jest na Mazurach w powiecie szczycieńskim. Sąsiaduje z gminami: Purda, Jedwabno, Szczytno i Dźwierzuty. Pasym, stolica gminy, leży zaledwie 30 km od Olsztyna i niespełna 20 od Szczytna. Odwiedzającym oferuje wiele atrakcji. Liczne zabytki przypominają o wyjątkowej historii gminy oraz o tradycji i kulturze. Położenie wśród

wielu jezior tworzy specjalny mikroklimat.

Historia Pasymia jest długa i bardzo bogata. Być może nie mówilibyśmy dzisiaj o nim gdyby nie Krzyżacy którzy w 1379 r. odebrali biskopom warmińskim wieś zwaną Henrykowo., która 4 sierpnia 1386 roku otrzymała prawa miejskie i nazwę Passenheim. Dzisiaj Pasym jest najstarszym miastem w

powiecie szczycieńskim, a nawet na Mazurach.

Obecnie o wydarzeniach w miasteczku i całej gminie świadczą zabytki. Zachowały się fragmenty murów miejskich. Najcenniejszym z zabytków jest kościół ewangelicki, pod który kamień węgielny wkopano około 1350 roku. Jego budowa trwała blisko 40 lat. Nie tylko jego

mury są zabytkowe, w środku znajduje się krucyfiks z XVI wieku oraz ambona z 1860 roku.

W centrum Pasymia znajduje się zabytkowy prostokątny rynek po środku, którego mieści się ratusz wybudowany około 1850 roku.

W 1876 roku, w miejscu gdzie dawniej wznosił się zamek krzyżacki, wybudowano kościół katolicki. Warte zobaczenia jest również wieża ciśnień z 1911

roku. Jest ona jedną z najlepiej zachowanych na Mazurach.

Gmina Pasym z wyjątkiem miasta należy do Obszaru Chronionego Krajobrazu Pojezierza Olsztyńskiego, Obszaru Chronionego Krajobrazu Puszczy Napiwodzko- Ramuckiej oraz Zielonych Płuc Polski. Można tu spotkać rozmaite gatunki zwierząt i roślin. Jeżeli będziecie mieli szczęście zobaczycie

orła bielika. W okolicznych lasach nie brakuje dzików, jeleni czy saren. Pasym, to także doskonałe miejsce dla grzybiarzy.

Wielkim atutem gminy są jeziora. Wśród nich Kalwa Wielka i Kalwa Mała. Z Kalwy Wielkiej wypływa rzeka Kośna niosąca wodę do jeziora Kośno. Znajduje się tu również jezioro Leleskie, którego wody zaliczane są do I klasy czystości.



TRASA „CZARCI KAMIEŃ”



Start - Tę wycieczkę rozpoczynamy rynku w **Pasymiu**. Ruszamy spod zabytkowego miejskiego ratusza. Kierujemy się do Dźwierzut. Kiedy wyjedziemy już z Pasymia. Za znakiem miejscowości skręcamy w lewo na Rudziska Pasymskie. Jedziemy tak około pięciu kilometrów drogą asfaltową. Po lewej stronie możemy podziwiać uroki jeziora Kalwa. Mniej wytrwali mogą się zatrzymać i odpocząć nad jego brzegami.

Po około 5km. dojeżdżamy do miejscowości **Rudziska Pasymskie**. Zaledwie po kilkuset metrach droga asfaltowa skręca ostro w lewo i krzyżuje się z drogą leśną. Należy opuścić asfalt na rzecz drogi leśnej. Jedziemy nią ok. 200 metrów po drodze mijając z lewej strony Uniwersytet Ludowy. Dzisiaj są to już jedynie ruiny. Placówka w okresie swojej świetności kształciła nauczycieli języka polskiego i historii oraz pracowników spółdzielczości (lata 1945-1956). Natomiast w latach 1973-1988 przygotowywano do zawodu instruktorów rekreacji i gospodarzy klubów. Za Uniwersytetem Ludowym droga rozwidła się. My jedziemy w prawo w drogę leśną.

Po pokonaniu około 200 metrów przejeżdżamy obok podejścia pod dawny tor saneczkowy. Przerwa i wspinaczka pod górę może okazać się niezłym wyzwaniem, które opłaci się, bo widok na las jest piękny. Jedziemy cały czas trzymając się lewej strony.

Po kolejnym kilometrze spośród drzew, po prawej stronie prześwitywać będzie tafla jeziora **Uroczyško**.

Jedziemy cały czas trzymając się lewej strony. Dojeżdżamy do skrzyżowania z drogą prostopadłą. Tam skręcamy w prawo i jedziemy prosto, pod niewielką górkę, do skrzyżowania pięciu dróg, za znakiem skręcamy w lewo.

Po pokonaniu niespełna kilometra zjeżdżamy leśną drogą lekko w dół. Drogę z każdej strony porastają brzozy. Jedziemy cały czas prosto. Po kilkudziesięciu metrach, po lewej stronie zobaczymy pozostałości zabudowań, porośnięte zdziczałymi już drzewami owocowymi. Cały czas kierujemy się za znakami.

Po pokonaniu kolejnego kilometra dojeżdżamy do głównej drogi. Na skrzyżowaniu skręcamy w lewo. Po około 300 metrach wjeżdżamy na kolejne skrzyżowanie. Po lewej stronie mijamy sosnowy zrąb. Skręcamy w prawo i jedziemy cały czas przed siebie, przez młodnik. Tu trzeba się pilnować, żeby nie skręcić w lewo. Po drodze minimy tabliczki znakujące teren. Należy się za nimi kierować. Dojedziemy do sporego zrębu. Znakiem rozpoznawczym tego miejsca jest ściana lasu, na której tle punktem charakterystycznym jest świerk z kulistym czubem zwany „czarcią miotłą”.

Cały czas jedziemy prosto. Za sobą mamy już około 15 kilometrów. Trzymamy się najbardziej wyjeżdżonej drogi. Jest nieco kręta. Wije się między wzgórzami i wąwozami moreny czołowej. Po drodze mijamy zrąb, wysoki las i znowu młodnik, by dojechać do wiejskiej drogi z Rudzisk do Zaborowa. Tu po prawej stronie znajduje się uroczysko jezioro **Dłużek**. Bardzo czysta woda z przyjemnie opadającym, piaszczystym dnem zachęca do kąpieli. Warto więc zrobić tu przystanek by w gorący letni dzień schłodzić się przed dalszą drogą.

Dalej jedziemy cały czas prosto i dojeżdżamy do skrzyżowania. Na nim, po prawej stronie, znajduje się zarośnięte bagienko. Jest to miejsce niezwykle, bo rośnie tu bagno – roślina, która jest pod ścisłą ochroną. Ma wyrazisty, przyjemny zapach, choć nazwa może budzić mieszane uczucia. Nie wolno jej zrywać.

Wyjeżdżamy przy jeziorze **Kalwa**. Jedziemy drogą asfaltową. Na skrzyżowaniu skręcamy w lewo. Po przejechaniu około pół kilometra skręcamy w prawo na drogę Rudziska Pasymskie – Pasym. I tą samą drogą, którą jechaliśmy do Rudzisk wracamy do miasta.



Długość
20 km.



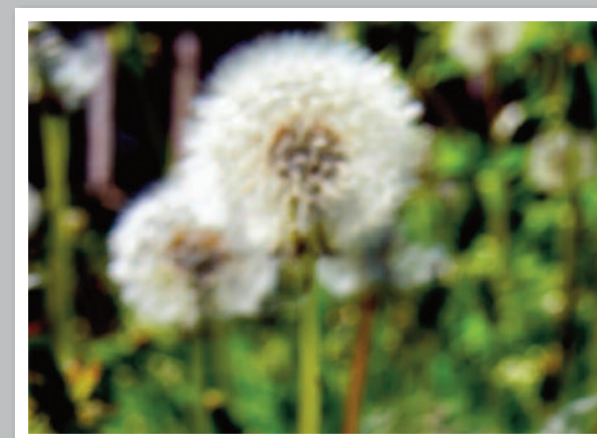
Ciekawostki: „Czarci
miotła” na świerku,
trzystuletnie sosny



Ruiny Uniwersytetu Ludowego Fot. Paweł Salamucha



Budynek Uniwersytetu Luowego przed wojną
Fot. archiwum Witolda Olbryśa





TRASA „KAMIEŃ HINDENBURGA”



W tę trasę ruszamy spod Kościoła Katolickiego. Kierujemy się w lewo w stronę Dźwierzut. Cały czas jedziemy drogą asfaltową, po drodze możemy podziwiać miejscowy krajobraz.

Po 5 kilometrach dojeżdżamy do miejscowości **Grzegorzółki**. Za skrzyżowaniem musimy skręcić w prawo, w szutrową drogę, zjazd ten jest po około 50 metrach od tablicy oznajmiającej miejscowość. Naprzeciwko skrzyżowania, na niewielkiej górze, stoi budynek mieszkalny. Jego elewacja jest w kolorze różowym. Dawniej mieściła się tu szkoła.

Cały czas jedziemy ubitą drogą w kierunku Łysej Góry.

Po około dwóch kilometrach, w lesie, skręcamy w prawo i jedziemy do rozwidlenia dróg z metalowym znakiem. Tam skręcamy w prawo i jedziemy cały czas prosto. Dojeżdżamy do skrzyżowania leśnych dróg obok linii telefonicznej. Przejeżdżamy pod nią i jedziemy trzymając się jej, aż dojeżdżemy do **Łysej Góry**.

Ta urokliwa miejscowość, ukryta w lesie jest wspaniałym miejscem na odpoczynek. Możemy tu nad brzegiem jeziora **Sasek** zrobić sobie przerwę i odpocząć. Jezioro Sasek jest wyjątkowym miejscem dla wędkarzy. Nawet wczesną wiosną można tu spotkać miłośników tego sportu. Sama Łysa Góra jest niewielka. Ma niespełna hektar kwadratowy powierzchni. Miejscowość jest typowo turystyczna. Stałych mieszkańców jest tu zaledwie garstka. O przedwojennych mieszkańcach przypomina tylko stary cmentarz, ulokowany na wzgórzu miejscowości. Dawniej był z niego widok na jezioro. Dzisiaj zastępują go budynki.

Po zwiedzaniu miejscowości, aby ruszyć w dalszą drogę, wracamy do miejsca, w którym wjechaliśmy do wsi. Musimy dojechać do pierwszego rozwidlenia dróg, by skręcić na nim w lewo. Jedziemy wzdłuż linii telefonicznej. Kiedy dojedziemy do trójkątnego, granitowego kamienia z prawej strony drogi. Musimy pilnować pokonywanych metrów, bo zaledwie w odległości 500 metrów od niego będziemy skręcać w prawo.

Docieramy do skrzyżowania, które przecina ścieżka dydaktyczna. Na miejscu znajduje się tablica opisująca gatunki dębów, a skrzyżowanie przecina ścieżka dydaktyczna.

Miejsce, do którego dotarliśmy nazywane jest „**kamieniem Hindenburga**”. Stąd też nazwa całego szlaku rowerowego. Podobno w tym miejscu odpoczywać miał Hindenburg, który w czasie pierwszej wojny światowej dowodził oddziałem, który zwyciężył z Rosjanami dowodzonymi przez generała Samsonowa. W tym miejscu, w latach trzydziestych, mieszkańcy ustawili kamień, który miał upamiętniać jego obecność.

Jedziemy prosto po ścieżce dydaktycznej. Po drodze mijamy dawny ośrodek Wrzos. Warto zatrzymać się na chwilę, żeby zapoznać się z przygotowanymi przez Nadleśnictwo Korpele opisami. Dowiedzieć się można bowiem wielu ciekawych rzeczy o lesie i jego mieszkańcach. Ścieżka ma długość około trzech kilometrów. Po stacji łowiectwo opuszczamy ją i po niespełna 100 metrach znajdujemy się na głównej drodze. Tam skręcamy w lewo i dosłownie po 100 metrach jeszcze raz w lewo.

Stąd jedziemy cały czas trzymając się głównej drogi. Po drodze ciekawe widoki. Po około 3 kilometrach minimy **Jezioro Gromskie**. My zmierzamy natomiast do Jeziora Leleskiego, którego wody należą do wyjątkowo czystych. W sezonie na miejscu można wypożyczyć sprzęt wodny, wykąpać się czy przenocować na polu biwakowym.

Jedziemy przy **Jeziorze Leleskim**, wzdłuż pola biwakowego do miejscowości **Elganowo**. Musimy pokonać około dwóch kilometrów.

Z Elganowa do Pasymia dzieli nas już tylko 6 kilometrów. Cały czas jedziemy asfaltową drogą do Grzegorzówek. W miejscowości skręcamy w lewo i wracamy do Pasymia.



Długość
30 km.



Ciekawostki: ślady bytowania bobrów, leśna ścieżka dydaktyczna,



Kamień Hindenburga



Leśna ścieżka dydaktyczna
Fot. Nadleśnictwo Korpele



Cmentarz w Łysej Górze
Fot. Paweł Salamucha





Szlak Pasymskie Bunkry



Ruszamy z Rynku w Pasymiu i udajemy się w kierunku Olsztyna. Najpierw ulicą Dworcową, następnie skręcamy w prawo w ulicę Polną. Pierwszy bunkier znajduje się na niej. Jest to bunkier bierny. Ponieważ jest na prywatnej posesji można go zwiedzać za zgodą właścicieli.

Dalej jedziemy prosto ścieżką rowerową aż wyjedziemy na drogę Szczytno - Olsztyn. Kolejny bunkier znajduje się po przeciwnej stronie szosy. Aby go zobaczyć trzeba spojrzeć w stronę stacji kolejowej. Od skrzyżowania dzieli nas do niego około 100 metrów.

Kiedy wyjedziemy na główną drogę kierujemy się w prawo. Przed strzeżonym przejazdem skręcamy w prawo, w stronę wsi Michałki.

Jedziemy prosto. Po kilkuset metrach dojeżdżamy do skrzyżowania. Tam skręcamy w lewo i przejeżdżamy przez niestrzeżony przejazd kolejowy. Zaraz za nim skręcamy w prawo w polną drogę. Z niej zaraz w lewo i jedziemy do strugi. Przed mostkiem, po lewej stronie, znajduje się nasyp pod którym kryje się schron.

Cofamy się do skrzyżowania. Jedziemy prosto i ponownie wjeżdżamy do wsi Michałki. Na jej końcu skręcamy w lewo i jedziemy do Krzywonogi. Po przejechaniu 200 metrów dojeżdżamy do rozwidlenia dróg. Trzymamy się prawego łuku. Na wysokości drogowskiego skręcamy w prawo do wsi Miłuki. Na jej końcu skręcamy w lewo. Na wzniesieniu po prawej stronie, znajduje się duży dom letniskowy. Zbudowano go bunkrze biernym. O zgodę na zwiedzanie musimy poprosić właścicieli.

Dalej jedziemy dość wymagającą drogą prosto przez pola i łąki. Po lewej stronie znajdują się domki letniskowe. Udajemy się wzdłuż nich. Na końcu zabudowań jedziemy się w prawo.

Kiedy wyjedziemy z lasu, dojedziemy do skrzyżowania. Na wysokości zabudowań z lewej strony, skręcamy w prawo.

Jedziemy drogą wzdłuż Kalwy. Musimy skręcić w prawo. Ponownie wjeżdżamy do lasu. Kierujemy się prosto do czasu, gdy dojedziemy do linii wysokiego napięcia. Skręcamy w lewo, jedziemy prosto główną drogą. Nie zwracamy uwagi na boczne drogi. Gdy dojedziemy do domków letniskowych po prawej stronie. Po ich minięciu, jedziemy wzdłuż lasu. Po prawej stronie mijamy zabudowania, łąki i jezioro.

Przed osiedlem domków letniskowych skręcamy w leśną drogę. Mijamy domki po prawej stronie. Kawałek za nimi skręcamy w prawo i jedziemy prosto główną drogą. Jedziemy do uprawy leśnej po prawej stronie. Na niej znajduje się kolejny bunkier bierny.

Dalej jedziemy prosto główną drogą, wzdłuż jeziora Kalwa. Dojeżdżamy do wąskiej asfaltowej drogi. Na górze, po lewej, stronie znajduje się nieczynny ośrodek wypoczynkowy. Kawałek za nim willa Szarlotta. Przed nią skręcamy w lewo w leśną drogę. Po ok. 100 metrach droga rozgałęzia się i ponownie skręcamy w lewo. Jedziemy jeszcze 50 metrów. Tam znajduje się kolejny bunkier.

Wracamy do rozgałęzienia i dróg i na nim wjeżdżamy w drugą odnogę. Na skrzyżowaniu dróg ze strzałkami w lewo i w prawo musimy dokonać wyboru. Jeżeli mamy jeszcze siły to udajemy się w lewo. Gdy chcemy wracać skręcamy w prawo.

Jadąc w lewo dojedziemy do bunkra na terenie gminy Purda. Jedziemy cały czas prosto główną drogą. Na skrzyżowaniu znajduje się kamień graniczny oddzielający Warmię od Mazur. Udajemy się w prawo. Po kilkuset metrach ponownie skręcamy w prawo. Jesteśmy na miejscu. Po naszej prawej stronie znajduje się bunkier bierny.

Wracamy do skrzyżowania z dwustronną strzałką. Jedziemy prosto. Kawałek dalej po lewej stronie znajduje się ostatni bunkier. Po jego minięciu jedziemy prosto.

Na głównym skrzyżowaniu skręcamy w prawo. Po prawej ruiny Uniwersytetu Ludowego. Jedziemy prosto do drogi asfaltowej w Rudziskach Pasymskich. Jedziemy prosto do Pasymia.



Długość:
30 km



Ciekawostki: flora i fauna jeziora Kalwa



Pasymskie lasy obfitują w grzyby



Domowe kaczki na Strudze

Ścieżka rowerowa Pasym PKP - Pasym



Kapliczka przydrożna





SZLAK „KALWA”



0 km - startujemy spod ratusza w Pasymiu, w którym znajdują się zabytki: Kościół pw. najświętszego Serca Pana Jezusa (1897) oraz kościół ewangelicko- augsburski (1350) i neogotycki ratusz. Jedziemy ulicą Rynek. Po ok. 100 m skręcamy w prawo w ul. Księdza Barczewskiego, a następnie w lewo w ul. Tadeusza Kościuszki.

1 km - skręcamy w lewo na Rudziska. Po lewej stronie widać jezioro **Kalwa**.

2,7 km - po prawej stronie zabudowania. Przecinamy skrzyżowanie. Jedziemy prosto asfaltową drogą.

4,3 km - wieś **Rudziska** - w tej miejscowości dawniej znajdowała się dawna skocznia narciarska. Po lewej stronie wśród drzew prześwituje jezioro Kalwa.

4,7 km - skręcamy w lewo. Jedziemy asfaltową drogą.

5,2 km - dojeżdżamy do rozstaju dróg. Jedziemy w lewo, nieco już węższą, ale nadal asfaltową drogą.

5,5 km - po lewej stronie duży asfaltowy parking. Jedziemy prosto. Zjeżdżamy z parkingu w pełną drogę. Po 400 m, po lewej stronie, zobaczymy plażę z pomostem. Wjeżdżamy w bardziej dziki teren. Droga staje się pagórkowata. Po 1,7 km zobaczymy po lewej stronie zabudowania.

7,6 km - rozstaj dróg. Skręcamy ostro w lewo.

7,8 km - skręcamy w prawo. Jedziemy leśną drogą między drzewami.

7,9 km - znów skręcamy w prawo. Po 500 m zobaczymy po lewej stronie zabudowania. Teren pagórkowaty.

9 km - skręcamy w lewo i po kolejnych 700 m również skręcamy w lewo.

10 km - skrzyżowanie. Jedziemy prosto.

10,3 km - jedziemy prosto piaszczystą drogą. Po 200 m zobaczymy zabudowania.

10,7 km - skręcamy w lewo w szeroką asfaltową drogę. Wyjeżdżamy z miejscowości **Krzywonoga**.

13,2 km - po lewej stronie zjazd do miejscowości **Miłuki**. Jedziemy prosto.

15 km - wieś **Michałki**. Droga staje się nieco węższa i odkryta. Po 1,8 km wyjeżdżamy z Michałek. Po lewej stronie jezioro Kalwa.

17,6 km - miejscowość **Tylkowie** - możemy tu zobaczyć dawny zespół młyński z XX wieku.

17,9 km - przed torami kolejowymi skręcamy w lewo.

18,6 km - **Pasym PKP**. Po prawej stronie skręcamy w lewo (wjeżdżamy na drogę 53). Po prawej stronie znajduje się Ośrodek wypoczynkowy „POSEJDON” - doskonałe miejsce na odpoczynek, nocleg (ośrodek posiada dostęp do jeziora).

18,8 km - skręcamy w lewo w ulicę Polną (zjeżdżamy z drogi 53). Jedziemy wybudowaną ścieżką dla rowerów. Dojeżdżamy do **Pasymia**.

21,6 km - skręcamy w prawo (dalej jedziemy ul. Polną). Jeśli skręcilibyśmy w lewo, po ok. 100 m dojechalibyśmy do plaży miejskiej w Pasymiu.

22,6 km - skręcamy w lewo w ulicę Dworcową. Po lewej stronie wylania się jezioro Kalwa.

22,7 km - skręcamy w lewo, w ulicę Mikołaja Reja, po chwili w ulicę Krótką i dojeżdżamy do miejsca, z którego ruszaliśmy.



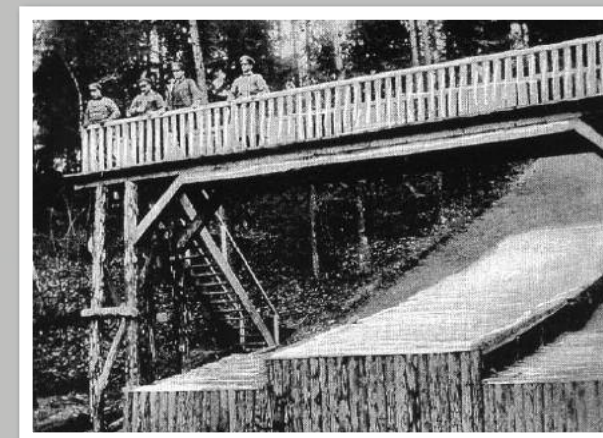
Długość:
29 km.



Szlak wiedzie dookoła jeziora Kalwa. Drogę umilają piękne widoki oraz śpiew ptaków.



Rzeka Struga



Skocznia narciarska w Rudziskach Pasymskich

Widok na jezioro Kalwa. W tle wieża kościoła katolickiego

Młyn w Tylkowie



Fot. Andrzej Zatoń



TRASA „GRASZK”



Ruszamy z Pasymia do Dźwierzut. Za tablicą oznaczającą miejscowość skręcamy w lewo i jedziemy do **Rudzisk Pasymskich**. Kiedy dojedziemy do miejscowości, po około 5 km, zjeżdżamy w leśną, piaszczystą drogę. Dojeżdżamy do ruin dawnego Uniwersytetu Ludowego. Za nim, na rozwidleniu drogi skręcamy w lewo i jedziemy pod górę, wyżłobioną leśną drogą. Dojeżdżamy do rozwidlenia dróg. Skręcamy na nim w prawo, po kilku metrach ponownie skręcamy w prawo. Gdy pokonamy około stu metrów po naszej prawej stronie pojawi się jezioro **Dłużek**. Ze względu na czystą wodę jest to doskonałe miejsce do kąpieli i odpoczynku. Za nami około 6 i pół kilometra trasy. Tymczasem wracamy do skrzyżowania i skręcamy na nim w prawo. Musimy przejechać około 2,5km do drogi żwirowej. Za sobą zostawiamy zarastające jezioro. Gdy zatrzymamy się na chwilę, będziemy mieli okazję podziwiać bagienną roślinność, wśród niej rosiczkę. Przy drodze żwirowej znajduje się kamień graniczny oddzielający Warmię i Mazury. Jest on dość wysoki, więc jego znalezienie nie powinno stanowić problemu. Trzymamy się prawej strony. Po 150m. ponownie skręcamy w prawo. Przed sobą zobaczymy jezioro **Serwent**. Jedziemy prosto wzdłuż linii telefonicznej. Po drodze mijamy dawną leśniczówkę. Po 13 km. dojeżdżamy do leśniczówki **Graszk**. Stąd ruszamy do **Giław**. Przejeżdżamy przez mostek, za którym skręcamy w prawo. W centrum wsi będziemy po około 2,5km. W miejscowości znajduje się neogotycki kościół z 1898r. Za nami niespełna 16km trasy. Kiedy opuścimy Giław jedziemy do **Gąsiorowa**. Pomiędzy tymi dwiema miejscowościami jest jedynie półtorakilometra odległości. Znajduje się tu niezwykła galeria Rzeźby Sakralnej, którą można zwiedzać. Z Gąsiorowa jedziemy do **Ruska Wielkiego**. Po naszej prawej stronie znajduje się jezioro Giławskie. Dalej udajemy się w kierunku Grzegorzówek, przed miejscowością skręcamy w prawo i jedziemy do wsi siedliska. Na pierwszym rozwidleniu skręcamy w lewo i jedziemy w kierunku Pasymia.



Długość: 30km



Ciekawostki: 300-letnie sosny, roślinność bagienna, Galeria Rzeźby Sakralnej.



Rzeźba z Muzeum Rzeźby Sakralnej w Gąsiorowie

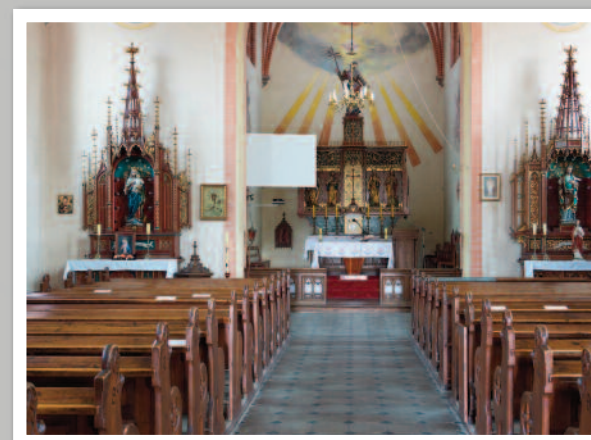


Rosiczka

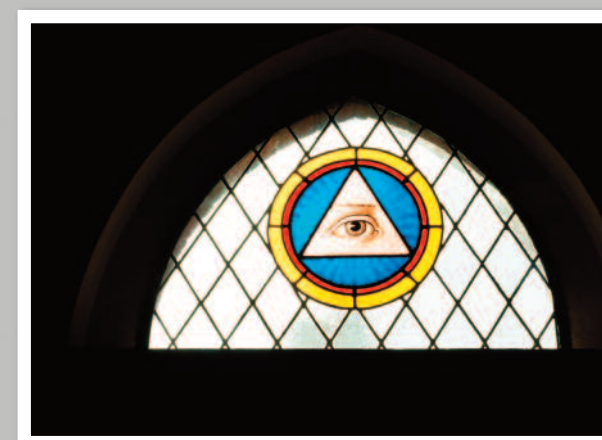


Fot. Andrzej Zatoń

Wnętrze kościoła w Giławach



Witraż w kościele w Giławach





SZLAK „CZARNY BOCIAN”



Ruszamy z Pasymia ulicą Polną. Po przejechaniu przejazdu kolejowego skręcamy w lewo. Wjeżdżamy do sosnowego lasu. Jedziemy prosto, po około 2km znajduje się rozwidlenie drogi. Wybieramy drogę po lewej stronie. Jadąc mijamy łąkę. Jedziemy prosto około 5 km szosą asfaltowa Pasym–Jedwabno. Jedziemy prosto, po lewej stronie skręt do wsi Narajty. Jedziemy prosto jeszcze przez 3,5 km. Dojeżdżamy do skrzyżowania drogi z drogą na Waplewo. Skręcamy w prawo. Jedziemy leśną drogą obok zabudowań przez około 1,5 km. Po naszej lewej stronie widać **Jeziro Malszewskie**. Musimy przejechać rzeczkę i dojechać do skrzyżowania. Na nim skręcamy w prawo. Droga wiedzie pomiędzy brzożami. Po około 500 metrach wjeżdżamy do miejscowości **Rutki**. Z prawej strony minimy stawy hodowlane. Tu można obserwować różne gatunki ptactwa wodnego, m.in. czaple, bąki i rybołowcy. Jedziemy drogą przy krawędzi lasu i wjeżdżamy w jego głąb. Po dwóch kilometrach mijamy wieś **Tylkówek**. Drogą brukową dojeżdżamy do **Tylkowa**. Ta droga ma zaledwie 1,5km. Przy przepływającej tu Strudze znajduje się młyn wodny z XIX wieku. Następnie kierujemy się główną drogą Szczytno-Olsztyn w stronę szkoły, obok, której zjeżdżamy w lewo i kierujemy się w stronę Krzywonogi. Kiedy przejedziemy tory, skręcamy w prawo. Jedziemy w stronę stacji PKP. Po prawej stronie mamy linię kolejową, po lewej jezioro **Kalwa**. Na skrzyżowaniu, przy przejeździe kolejowym skręcamy w lewo i wjeżdżamy w ulicę Polna. Jedziemy nią do **Pasymia**.



Długość: 
20km

Ciekawostki: rejon gniazdowania orła bielika i bytowania ptactwa wodno-błotnego.



Fot. Andrzej Zatoń



Okolice Tylkowa



Ratusz w Pasymiu

Wnętrze kościoła katolickiego w Pasymiu



Mewy





TRASA „BABSKA CHATA”



0,0 km - wyjeżdżamy z rynku w **Pasymiu**, na którym możemy zwiedzić stary ratusz, kościół ewangelicko - augsburski z 1391r. oraz Kościół p.w. Najświętszego Serca Pana Jezusa (1873). Kierujemy się w stronę Dźwierzut.

5 km - po przejechaniu 5 km znajdujemy się w wsi **Grzegorzółki**. Na skrzyżowaniu skręcamy w lewo i kierujemy się do wsi **Rusek Wielki**.

8 km - mijamy Rusek Wielki, we wsi skręcamy w prawo w kierunku **Sąpląt**. Jadąc po trasie widzimy **Jeziorno Ruskie**.

12,5 km - po ok. 4,5 km wjeżdżamy do **Sąpląt**. Z daleka widoczny jest budynek z czerwonej cegły (dawna szkoła), obecnie m.in. siedziba Muzeum Regionalnego Ziemi Mazurskiej. Po zwiedzeniu muzeum cofamy się do drogi prowadzącej w kierunku Dźwierzut.

15 km - dojeżdżamy do Julianowa gdzie znajduje się Gospodarstwo agroturystyczne „Jeleniowo” z możliwością noclegu.

20 km - wjeżdżamy do **Dźwierzut**. Możemy tu zwiedzić zabytkowy kościół ewangelicko-augsburski pochodzący z XIV w. przebudowany po pożarze w 1695 roku oraz kościół rzymsko-katolicki p.w. Św. Trójcy, neogotycki wybudowany w latach 1880 - 1884. Z Dźwierzut wracamy prosto do Pasymia. Mamy do pokonania około 13 km. Po drodze mijamy wieś **Malszewko** położoną nad jeziorem i wieś **Grzegorzółki**.

35 km - dojeżdżamy z powrotem do **Pasymia**.

Fot. Andrzej Zatoń

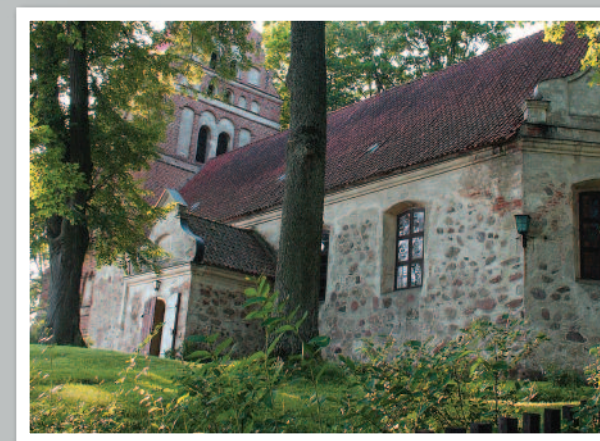


Długość: 
35 km

Ciekawostki: Muzeum Regionalne Ziemi Mazurskiej w Sąplątach.



Wnętrze Muzeum Regionalnego w Sąplątach



Kościół ewangelicki w Dźwierzutach

Kościół katolicki w Pasymiu



Sarna Fot. Hubert Jasionowski





TRASA „CHAMEDAFNE PÓŁNOCNA”



0,00 km - Pasym. Jedziemy ulicą Kościuszki przy młynie (1921). Ciekawym zabytkiem w Pasymiu znajduje się również Wieża Ciśnień (1911) znajdująca się nieopodal szlaku. Za Młyńską Strugą skręcamy w prawo. Jedziemy drogą polną w oddali widzimy jezioro Kiepunkki. Po prawej stronie mijamy odnogę Jeziora Leleskiego, a po przeciwnej stronie stawy hodowlane.

5,5 km - miejscowość Elganowo. Przejeżdżamy przez wieś. Na drugim rozwidleniu kierujemy się w prawo - po lewej stronie mijamy usytuowaną w polu Zagrodę Mazurską.

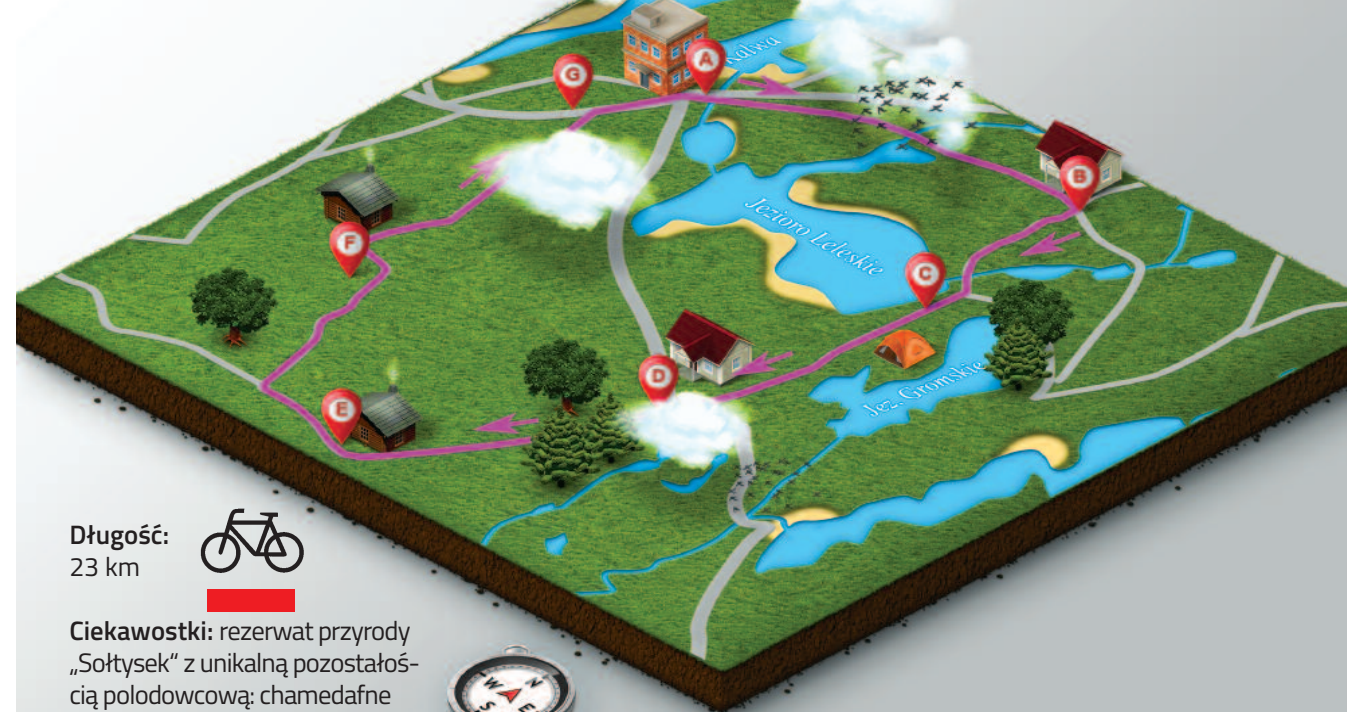
8 km - Jezioro Leleskie. Dalsza trasa wiedzie polną drogą wzdłuż pola biwakowego do miejscowości Grom.

12 km - miejscowość Grom. Wartym zobaczenia jest tutaj kościół rzymskokatolicki pw. Matki Bożej Królowej Polski wybudowany w 1982 roku. Przecinamy drogę Olsztyn-Szczytno. Drogą asfaltową kierujemy się w stronę Jurgi. Przejeżdżamy przez tory kolejowe i jedziemy przez las. Mijamy drogę odchodzącą w prawo. Za pasem drzew widać łąki porośnięte krzewami - jest to rezerwat torfowiskowo-florystyczny „Sołtysek”. Na powierzchni 10,47 ha możemy podziwiać: brzozę niską, rosiczkę, kruszczyk błotny, wierzbę czarną oraz chamedafne północną czyli rozmarynek. Ta roślina w Polsce jest reliktem polodowcowym i występuje bardzo rzadko, dlatego jest objęta ochroną (poruszanie się po rezerwacie jest dozwolone za zgodą konserwatora przyrody).

16 km - mijamy miejscowość Jurgi i jedziemy w kierunku miejscowości Dźwiersztyn. Przejeżdżamy nad strumykiem Sołtysek, który ma początek w rezerwacie.

18 km - z Dźwiersztyn jedziemy drogą asfaltową w kierunku miejscowości Dybowo. Przejeżdżamy przez przejazd kolejowy i aleję topolową, przez ulicę Słoneczną jedziemy w kierunku Pasymia.

23 km - Ulica Słoneczna to przedmieścia Pasymia, tu kończy się nasza wyprawa rowerowa.



Długość:
23 km



Ciekawostki: rezerwat przyrody „Sołtysek” z unikalną pozostałością polodowcową: chamedafne północną – rozmarynkiem.

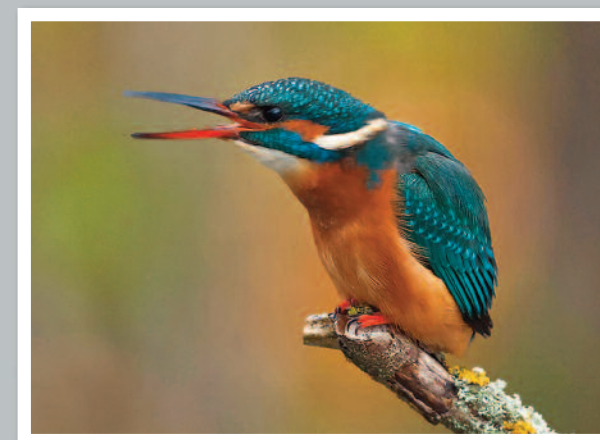


Chamedafne północna - rozmarynek



Rezerwat

Zimorodek Fot. Hubert Jasionowski





SZLAK „PAJTUŃSKI MŁYN”



Ruszamy z **Pasymia**. Jedziemy w stronę Dźwierzut. Za tablicą skręcamy w lewo na Rudziska Pasymskie. Jedziemy wzdłuż jeziora **Kalwa** przez około 5 km.

W miejscowości, na rozwidleniu dróg trzymamy się prawej strony. Po przejechaniu około 200m, po lewej stronie widać ruiny dawnego Uniwersytetu Ludowego. Za nim, na rozwidleniu dróg skręcamy w lewo.

Po dojechaniu do kolejnego rozwidlenia dróg ponownie skręcamy w lewo. Kiedy dojedziemy do skrzyżowania, jedziemy prosto. Przejeżdżając, po lewej stronie minimy zarastające bagienko. Po przejechaniu kilometra, po lewej stronie minimy zarastające jezioro. Powoli zbliżamy się do skrzyżowania. Na nim po lewej stronie znajduje się wysoki kamień, oddzielający Warmię od Mazur. Na skrzyżowaniu jedziemy w prawo, a po przejechaniu 150m wkręcamy w lewo. Na wprost jezioro Serwent. Jedziemy dalej prosto. Przed nami dość ciekawy krajobraz. Teren po którym jedziemy jest dość wymagający. Z jednej strony wzniesienia i zjazd, a z drugiej po obu stronach drogi znajdują się liczne oczka wodne.



Po wyjeździe z lasu dojeżdżamy do drogi nadrzędnej i skręcamy w prawo.

Jedziemy jeszcze dwa kilometry, po drodze mijając staw i dojeżdżamy do **Purdy**. Na głównym skrzyżowaniu jedziemy na Barczewo.



Po około 200 m musimy skrócić w lewo w brukowaną drogę. Jedziemy nią przez pola i las przez około 3 km do **Pajtuńskiego Młyna**. Droga jest bardzo malownicza.



Gdy wyjedziemy z Pajtuńskiego Młyna kierujemy się do **Pajtun**. Przed nami 1,5km. Tam musimy skrócić w prawo do Purdy. Wracamy tą sama droga do lasu.



Jedziemy prosto przy stawie. Po prawej stronie widzimy jezioro **Purda**. Kilometr dalej, po lewej stronie, przejeżdżamy obok jeziora **Kalwka**.



500m dalej znajduje się skrzyżowanie. Skręcamy na nim w prawo i jedziemy jeszcze 1 km by dojechać do **Krzywonogi**.

Kiedy dojedziemy do leśniczówki Linok skręcamy w lewo. Jedziemy prosto. Po lewej stronie mamy jezioro **Kalwa**, a po prawej tory.

Przy strzeżonym przejeździe skręcamy w lewo.

Główną drogą Szczytno – Olsztyn jedziemy przez ok. 100 metrów i zjeżdżamy w ulicę Polną. Jedziemy prosto przy ośrodku Energopol do Pasymia.



Długość:
35km



Ciekawostki: zarastające jeziora z bogatą roślinnością bagienną, młyn z 1789 roku



Droga do Pajtuńskiego Młyna

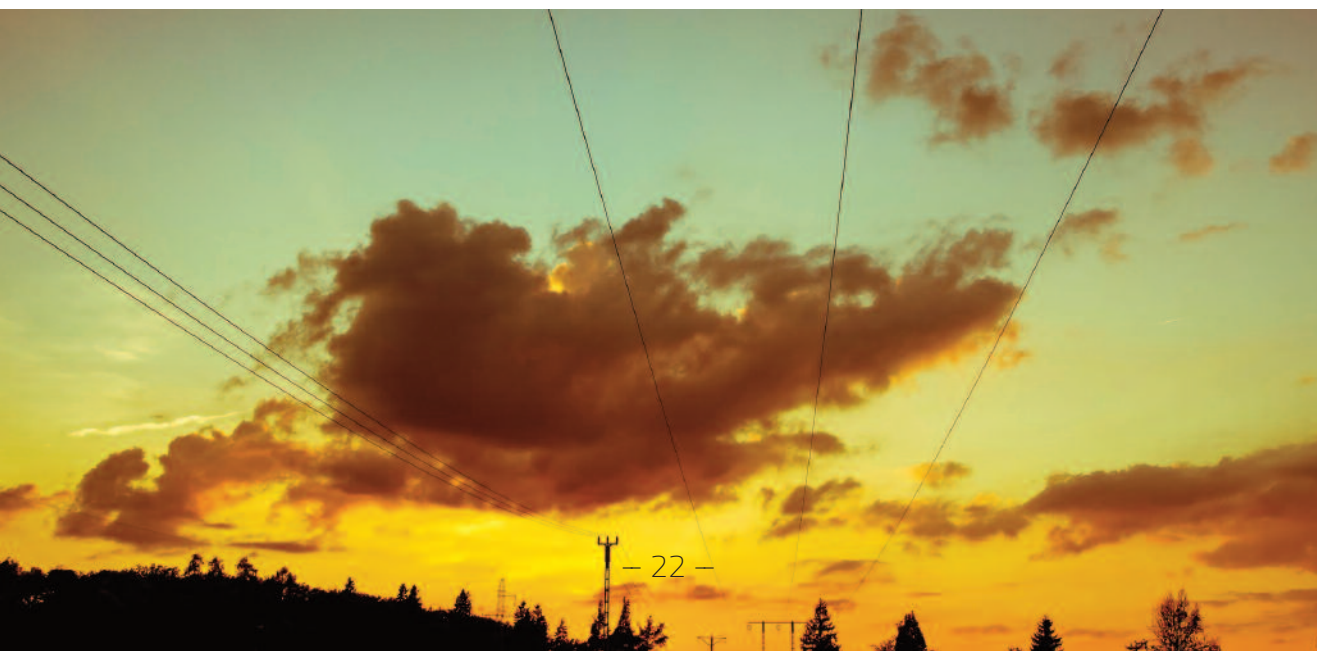


W Młynie można jeździć konno
Fot. Archiwum Sławomira Nafalskiego

Pajtuński Młyn dzisiaj jest pensjonatem



Orzeł Bielik - fot Hubert Jasionowski





Europejski Fundusz Rolny
na rzecz Rozwoju Obszarów Wiejskich



Europejski Fundusz Rolny na rzecz Rozwoju Obszarów Wiejskich: Europa inwestująca w obszary wiejskie

Publikacja współfinansowana ze środków Unii Europejskiej, w zakresie operacji

Małe Projekty w ramach działania 413 Wdrażanie lokalnych strategii rozwoju objętego

Programem Rozwoju Obszarów Wiejskich na lata 2007-2013

Instytucja Zarządzająca Programem Rozwoju Obszarów Wiejskich na lata 2007-2013 Minister Rolnictwa i Rozwoju Wsi

